

**T.C.**  
**GİRESUN VALİLİĞİ**  
**FINDIKYURDU ANAOKULU**



*T.C*  
*GİRESUN VALİLİĞİ*  
*FINDIKYURDU ANAOKULU*

*2019-2023*  
*STRATEJİK PLANI*

## İSTİKLALMARŞI

Korkma, sönmez bu şafaklarda yüzen al sancak;  
Sönmeden yurdumun üstünde tüten en son ocak.  
O benim milletimin yıldızıdır, parlayacak;  
O benimdir, o benim milletimindir ancak.

Çatma, kurban olayım, çehreni ey nazlı hilal!  
Kahraman ırkıma bir gül! Ne bu şiddet, bu celal?  
Sana olmaz dökülen kanlarımız sonra helal...  
Hakkıdır Hakk'a tapan milletimin istiklal!

Ben ezelden beridir hür yaşadım, hür yaşarım.  
Hangi çılgın bana zincir vuracakmış? Şaşarım!  
Kükremiş sel gibiyim, bendimi çiğner, aşarım.  
Yırtarım dağları, enginlere sığmam taşarım.

Garbin afakını sarmışsa çelik zırhlı duvar,  
Benim iman dolu göğsüm gibi serhaddim var.  
Ulusun, korkma! Nasıl böyle bir imanı boğar,  
"Medeniyet!" dediğin tek dişi kalmış canavar?

Arkadaş! Yurduma alçakları uğratma sakın.  
Siper et gövdeni, dursun bu hayasızca akın.  
Doğacaktır sana va'dettiği günler Hakk'ın...  
Kim bilir, belki yarın, belki yarından da yakın.

Bastığın yerleri "toprak!" diyerek geçme, tanı:  
Düşün altındaki binlerce kefensiz yatanı.  
Sen şehit oğlusun, incitme, yazıktır atanı:  
Verme, dünyaları alsan da, bu cennet vatanı.

Kim bu cennet vatanın uğruna olmaz ki feda?  
Şüheda fışkıracak toprağı sıksan, şüheda!  
Canı, cananı bütün varımı alsın da Huda,  
Etmesin tek vatanımdan beni dünyada cüda.

Ruhumun senden, İlahi, şudur ancak emeli:  
Değmesin mabedimin göğsüne namahrem eli.  
Bu ezanlar ezanlar-ki şahadetleri dinin temeli  
Ebedi yurdumun üstünde benim inlemeli.

O zaman vecd ile bin secde eder-varsa-taşım,  
Her cerihamdan, İlahi, boşanıp kanlı yaşım,  
Fışkırır ruh-ı mücerred gibi yerden na'sım;  
O zaman yükselerek arşa değer belki başım.

Dalgalan sen de şafaklar gibi ey şanlı hilal!  
Olsun artık dökülen kanlarımın hepsi helal!  
Ebediyen sana yok, ırkıma yok izmihlal:  
Hakkıdır, hür yaşamış bayrağımın hürriyet;  
Hakkıdır, Hakk'a tapan, milletimin istiklal!

Mehmet AKIF ERSOY

*Öğretmenler;  
Yeni Nesil Sizin  
Eseriniz Olacaktır.*

*Ş. Öztürk*



## GENÇLİĞE HİTABE

Ey Türk gençliği! Birinci vazifen, Türk istiklalini, Türk cumhuriyetini, ilelebet, muhafaza ve müdafaa etmektir.

Mevcudiyetinin ve istikbalinin yegane temeli budur. Bu temel, senin, en kıymetli hazinendir. İstikbalde dahi, seni, bu hazineden, mahrum etmek isteyecek, dahili ve harici, bedhahların olacaktır. Bir gün, istiklal ve cumhuriyeti müdafaa mecburiyetine düşersen, vazifeye atılmak için, içinde bulunacağın vaziyetin imkan ve şeraitini düşünmeyeceksin! Bu imkan ve şerait, çok namüsaait bir mahiyette tezahür edebilir. İstiklal ve cumhuriyetine kastedecek düşmanlar, bütün dünyada emsali görülmemiş bir galibiyetin mümessili olabilirler. Cebren ve hile ile aziz vatanın, bütün kaleleri zapt edilmiş, bütün tersanelerine girilmiş, bütün orduları dağıtılmış ve memleketin her köşesi bilfiil işgal edilmiş olabilir. Bütün bu şeraitten daha elim ve daha vahim olmak üzere, memleketin dahilinde, iktidara sahip olanlar gaflet ve dalalet ve hatta hiyanet içinde bulunabilirler. Hatta bu iktidar sahipleri şahsi menfaatlerini, müstevlerin siyasi emelleriyle tevhit edebilirler. Millet, fakr u zaruret içinde harap ve bitap düşmüş olabilir.

Ey Türk istikbalinin evladı! İşte, bu ahval ve şerait içinde dahi, vazifen; Türk istiklal ve cumhuriyetini kurtarmaktır! Muhtaç olduğun kudret, damarlarındaki asil kanda, mevcuttur!

*Ş. Öztürk*

## SUNUŞ

Bir ulusun kalkınmasındaki en önemli etken, çağdaş bir eğitim yapısına sahip olmaktır. Gelişmiş ülkelerde uzun yıllardır sürdürülmekte olan kaynakların rasyonel bir şekilde kullanımı, eğitimde stratejik planlamayı zorunlu kılmıştır.

5018 sayılı Kamu Malî Yönetimi ve Kontrol Kanunu'nda kamu idarelerine "kalkınma planları, programlar, ilgili mevzuat ve benimsedikleri temel ilkeler çerçevesinde geleceğe ilişkin misyon ve vizyonlarını oluşturmak, stratejik amaçlar ve ölçülebilir hedefler saptamak, performanslarını önceden belirlenmiş olan göstergeler doğrultusunda ölçmek ve bu sürecin izleme ve değerlendirmesini yapmak amacıyla katılımcı yöntemlerle stratejik plan hazırlama" görevi verilmiştir. Millî Eğitim Bakanlığı da bu motivasyonla stratejik plan çalışmalarını başlatmıştır. Bu çalışmalar temelde iki nedene bağlıdır:

Tüm dünyada daha önceleri başlayan çağdaşlaşma ve yenileşme çalışmaları ile uyumlu bir şekilde eğitim alanında da bu tip eylemlerle mali, fiziki ve insani kaynaklardan daha verimli ve etkin yararlanarak akademik ve kurumsal gelişmeleri hızlandırmaktır.

Diğer bir neden ise; ülkemizde 2004 yılında kabul edilen yasa gereği 'performans esaslı bütçeleme sistemi' ne geçilmesidir.

Okulumuzda hazırlanan bu planın başarıya ulaşmasında, farkındalık ve katılım ilkesi önemli bir rol oynayacaktır. Bu nedenle çalışmanın gerçekleştirilmesinde emeği geçen Stratejik Planlama Koordinasyon Ekibine başta olmak üzere tüm paydaşlarımıza teşekkür ederiz.

Ülkemizin sosyal ve ekonomik gelişimine temel oluşturan en önemli faktörün eğitim olduğu anlayışıyla hazırlanan stratejik planımızda belirlediğimiz vizyon, misyon ve hedefler doğrultusunda yürütülecek çalışmalarda başarılar dilerim.

Nilüfer CEBECİ

Okul Müdürü

# İÇİNDEKİLER

|  |                                   |
|--|-----------------------------------|
| <b>SUNUŞ</b> .....                                       | <b>4</b>                          |
| <b>İÇİNDEKİLER</b> .....                                 | <b>5</b>                          |
| <b>BÖLÜM I: GİRİŞ VE PLAN HAZIRLIK SÜRECİ</b> .....      | <b>6</b>                          |
| <b>BÖLÜM II: DURUM ANALİZİ</b> .....                     | <b>8</b>                          |
| OKULUN KISA TANITIMI .....                               | 9                                 |
| OKULUN MEVCUT DURUMU: TEMEL İSTATİSTİKLER .....          | 10                                |
| PAYDAŞ ANALİZİ .....                                     | 155                               |
| GZFT (GÜÇLÜ, ZAYIF, FIRSAT, TEHDİT) ANALİZİ .....        | 21                                |
| GELİŞİM VE SORUN ALANLARI .....                          | 24                                |
| <b>BÖLÜM III: GELECEĞE YÖNELİM</b> .....                 | <b>287</b>                        |
| MİSYONUMUZ .....   | HATA! YER İŞARETİ TANIMLANMAMIŞ.8 |
| VİZYONUMUZ .....   | HATA! YER İŞARETİ TANIMLANMAMIŞ.8 |
| TEMEL DEĞERLERİMİZ .....                                 | 289                               |
| <b>BÖLÜM IV: AMAÇ, HEDEF VE EYLEMLER</b> .....           | <b>30</b>                         |
| TEMA I: EĞİTİM VE ÖĞRETİME ERİŞİM .....                  | 31                                |
| TEMA II: EĞİTİM VE ÖĞRETİMDE KALİTENİN ARTIRILMASI ..... | 33                                |
| TEMA III: KURUMSAL KAPASİTE .....                        | 35                                |
| <b>IV. BÖLÜM: İZLEME VE DEĞERLENDİRME</b> .....          | HATA! YER İŞARETİ TANIMLANMAMIŞ.7 |

# BÖLÜM 1

## GİRİŞ VE PLAN HAZIRLIK SÜRECİ

## PLAN HAZIRLIK SÜRECİ

2019-2023 dönemi stratejik plan hazırlanması süreci Üst Kurul ve Stratejik Plan Ekibinin oluşturulması ile başlamıştır. Ekip tarafından oluşturulan çalışma takvimi kapsamında ilk aşamada durum analizi çalışmaları yapılmış ve durum analizi aşamasında paydaşlarımızın plan sürecine aktif katılımını sağlamak üzere paydaş anketi, toplantı ve görüşmeler yapılmıştır.

Durum analizinin ardından geleceğe yönelim bölümüne geçilerek okulumuzun amaç, hedef, gösterge ve eylemleri belirlenmiştir. Çalışmaları yürüten ekip ve kurul bilgileri altta verilmiştir.

## STRATEJİK PLAN ÜST KURULU

| Üst Kurul Bilgileri |  | Ekip Bilgileri   |                  |
|---------------------|--|------------------|------------------|
| Adı Soyadı          | Unvanı                                 | Adı Soyadı       | Unvanı           |
| Nilüfer CEBECİ      | Okul Müdürü                            | Erburak BIÇAK    | Müdür Yardımcısı |
| Erburak BIÇAK       | Müdür Yardımcısı                       | Ebru KARAKAYA    | Öğretmen         |
| Özlem TAŞÇI         | Rehber Öğretmen                        | Özlem ARIK AKÇIN | Öğretmen         |
| Uğur Can KUL        | Okul Aile Birliği Başkanı              | Gülsün KAYGUSUZ  | Öğretmen         |
| Sevda YILMAZ ŞAHİN  | Okul Aile Birliği Yönetim Kurulu Üyesi | Nurhayat TEKEL   | Öğretmen         |

# BÖLÜM 2

## DURUM ANALİZİ



## DURUM ANALİZİ

Durum analizi bölümünde okulumuzun mevcut durumu ortaya konularak neredeyiz sorusuna yanıt bulunmaya çalışılmıştır.

Bu kapsamda okulumuzun kısa tanıtımı, okul künyesi ve temel istatistikleri, paydaş analizi ve görüşleri ile okulumuzun Güçlü Zayıf Fırsat ve Tehditlerinin (GZFT) ele alındığı analize yer verilmiştir.

## OKULUN KISA TANITIMI

Fındıkyurdu Anaokulu 2014 yılı ocak ayında inşaatı tamamlanmış olup, 2014-2015 eğitim öğretim yılında hizmet vermeye başlamıştır. Kuruluş sürecini tamamlayan okulumuz 270 aday kayıt almış, 251 öğrenci ile 2014-2015 eğitim öğretim yılına başlamıştır. Okulumuz idareci ve öğretmen kadrosu da 2014 Aralık ayında oluşmaya başlamıştır. Okulumuz halen 1 Müdür, 1 Müdür Yardımcısı, 1 Rehber Öğretmen, 2 Özel Eğitim Öğretmeni, 18 Okul Öncesi Öğretmeni ile hizmete devam etmektedir.

Okulumuz şehir merkezinde olup ulaşım yönünde kolaylık sağlayan bir noktadadır. Zemin hariç üç katlı bina olan okulumuzun birinci katında yemekhane, mutfak, rehberlik servisi, mescit, müdür, müdür yardımcısı odası, özel eğitim sınıfı, dinlenme atölyesi bulunmaktadır. İkinci katında; ise çok amaçlı, 1 atölye çok amaçlı salon 4 ve derslikler bulunmaktadır. Üçüncü katında; 4 derslik, kulüp etkinlikleri için 4 atölye bulunmaktadır. Okulumuzun bahçesinde masal evi, yapay sera alanı, açılır kapanır güneşten koruyan etkinlik alanı bulunmaktadır.

Okulumuz Milli Eğitim Bakanlığı Okul Öncesi Eğitim Kurumları Yönetmeliğine bağlı olarak "36-66 Aylık Çocuklar için Okul Öncesi Eğitim Programını" uygulamakta olup bu program doğrultusunda eğitim etkinlikleri düzenlenmektedir.

Okulumuz, eğitim kadrosu yönünden genç ve dinamik bir kadroya sahip olup, gelişme ve yeniliklere açıktır. Kurum kültürü tüm çalışanlar tarafından benimsenmiştir. Birlik ve beraberlik içinde eğitim- öğretime devam edilmektedir.

## Okulun Mevcut Durumu: Temel İstatistikler

### Okul Künyesi

Okulumuzun temel girdilerine ilişkin bilgiler altta yer alan okul künyesine ilişkin tabloda yer almaktadır.

### Temel Bilgiler Tablosu- Okul Künyesi

|  |                                   |                       |   |        |     |
|--|-----------------------------------|-----------------------|---|--------|-----|
| İli: GİRESUN                               |                                   | İlçesi: MERKEZ        |   |        |     |
| Adres:                                     | Nizamiye Mah. Yolasığmaz Sk. No:5 | Coğrafi Konum (link): | <a href="https://goo.gl/maps/fxydPJ1NXME2">https://goo.gl/maps/fxydPJ1NXME2</a> |        |     |
| Telefon Numarası:                          | 454 202 00 02                     | Faks Numarası:        | YOK   |        |     |
| e- Posta Adresi:                           | 757488@meb.k12.tr                 | Web sayfası adresi:   | findikyurdu.meb.k12.tr  |        |     |
| Kurum Kodu:                                | 757488                            | ÖğretimŞekli:         | İKİLİ EĞİTİM  |        |     |
| Okulun Hizmete Giriş Tarihi : 20/05/2014   |                                   | Toplam Çalışan Sayısı | 22  |        |     |
| Öğrenci Sayısı:                            | Kız                               | 192                   | Öğretmen Sayısı   | Kadın  | 20  |
|  | Erkek                             | 193                   |   | Erkek  | 3   |
|  | Toplam                            | 385                   |   | Toplam | 23  |
| Derslik Başına Düşen Öğrenci Sayısı        |                                   | :48                   | Şube Başına Düşen Öğrenci Sayısı  |        | :24 |
| Öğretmen Başına Düşen Öğrenci Sayısı       |                                   | :24                   | Şube Başına 30'dan Fazla Öğrencisi Olan Şube Sayısı                             |        | :0  |
| Öğrenci Başına Düşen Toplam Gider Miktarı* |                                   | 1400                  | Öğretmenlerin Kurumdaki Ortalama Görev Süresi                                   |        | 5   |

## Çalışan Bilgileri

Okulumuzun çalışanlarına ilişkin bilgiler altta yer alan tabloda belirtilmiştir.

## Çalışan Bilgileri Tablosu

| Unvan*                          | Erkek    | Kadın     | Toplam    |
|---------------------------------|----------|-----------|-----------|
| Okul Müdürü ve Müdür Yardımcısı | 1        | 1         | 2         |
| Sınıf Öğretmeni                 | 2        | 18        | 20        |
| Rehber Öğretmen                 | 0        | 1         | 1         |
| Yardımcı Personel               | 0        | 8         | 8         |
| Güvenlik Personeli              | 0        | 0         | 0         |
| <b>Toplam Çalışan Sayıları</b>  | <b>3</b> | <b>28</b> | <b>31</b> |

## Okulumuz Bina ve Alanları

Okulumuzun binası ile açık ve kapalı alanlarına ilişkin temel bilgiler altta yer almaktadır.

### Okul Yerleşkesine İlişkin Bilgiler

| Okul Bölümleri   |         | Özel Alanlar            | Var | Yok |
|--|---------|-------------------------|-----|-----|
| Okul Kat Sayısı  | 3       | Çok Amaçlı Salon        | X   |     |
| Derslik Sayısı   | 9       | Çok Amaçlı Saha         |     | X   |
| Derslik Alanları (m2)  | 43      | Kütüphane               |     | X   |
| Kullanılan Derslik Sayısı                                    | 2       | Fen Laboratuvarı        |     | X   |
| Şube Sayısı  | 2       | Bilgisayar Laboratuvarı |     | X   |
| İdari Odaların Alanı (m2)                                    | 15 m2   | İş Atölyesi             |     | X   |
| Öğretmenler Odası (m2)                                       | 0       | Beceri Atölyesi         |     | X   |
| Okul Oturum Alanı (m2)                                       | 484 m2  | Pansiyon                |     | X   |
| Okul Bahçesi (Açık Alan)(m2)                                 | 1466 m2 |                         |     |     |
| Okul Kapalı Alan (m2)  | 800 m2  |                         |     |     |
| Sanatsal, bilimsel ve sportif amaçlı salon (m <sup>2</sup> ) | 131 m2  |                         |     |     |
| Yemekhane (m2)   | 63      |                         |     |     |
| Tuvalet Sayısı   | 16      |                         |     |     |

## Sınıf ve Öğrenci Bilgileri

Okulumuzda yer alan sınıfların öğrenci sayıları alttaki tabloda verilmiştir.

| SINIFI          | Kız | Erkek | Toplam | SINIFI          | Kız | Erkek | Toplam |
|-----------------|-----|-------|--------|-----------------|-----|-------|--------|
| 3 - A           | 15  | 14    | 29     | 4 - F           | 17  | 6     | 23     |
| 3 - B           | 10  | 16    | 26     | 5 - A           | 12  | 7     | 19     |
| 3 - C           | 14  | 11    | 25     | 5 - B           | 9   | 16    | 25     |
| 4 - A           | 13  | 14    | 27     | 5 - C           | 11  | 12    | 23     |
| 4 - B           | 11  | 10    | 21     | 5 - D           | 9   | 13    | 22     |
| 4 - C           | 15  | 8     | 23     | 5 - E           | 9   | 13    | 22     |
| 4 - D           | 11  | 12    | 23     | 5 - F           | 7   | 15    | 22     |
| 4 - E           | 12  | 11    | 23     | 5 - G           | 13  | 12    | 25     |
| Özel Eğitim 4-A | 3   | 1     | 4      | Özel Eğitim 5-A | 2   | 1     | 3      |
| TOPLAM          |     |       |        |                 | 192 | 193   | 385    |

## Donanım ve Teknolojik Kaynaklarımız

Teknolojik kaynaklar başta olmak üzere okulumuzda bulunan çalışır durumdaki donanım malzemesine ilişkin bilgiye alttaki tabloda yer verilmiştir.

### Teknolojik Kaynaklar Tablosu

|                               |    |                          |           |
|-------------------------------|----|--------------------------|-----------|
| Akıllı Tahta Sayısı           | 0  | TV Sayısı                | 2         |
| Masaüstü Bilgisayar Sayısı    | 4  | Yazıcı Sayısı            | 13        |
| Taşınabilir Bilgisayar Sayısı | 10 | Fotokopi Makinası Sayısı | 2         |
| Projeksiyon Sayısı            | 9  | İnternet Bağlantı Hızı   | 16000 MPS |

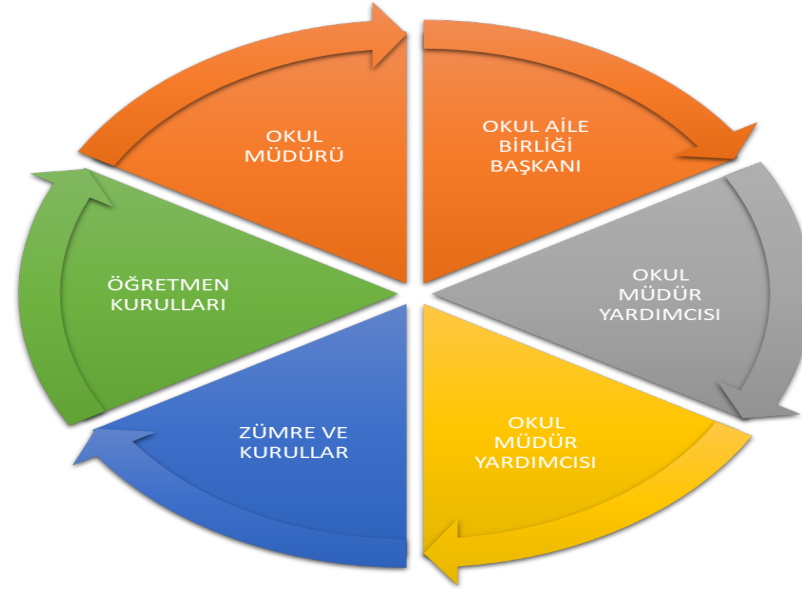
## Gelir ve Gider Bilgisi

Okulumuzun genel bütçe ödenekleri, okul aile birliği gelirleri ve diğer katkılarda dâhil olmak üzere gelir ve giderlerine ilişkin son iki yıl gerçekleşme bilgileri alttaki tabloda verilmiştir.

| Yıllar                    | Gelir Miktarı | Gider Miktarı |
|---------------------------|---------------|---------------|
| 2017 ( Okul Aidatı)       | 1.114.666,58  | 1.114.666,58  |
| 2017 ( Okul Aile Birliği) | 77.332,40     | 68.935,74     |
| 2018 ( Okul Aidatı)       | 1.302.959,61  | 1.302.959,61  |
| 2018 ( Okul Aile Birliği) | 48.637,79     | 35.794,66     |

## PAYDAŞ ANALİZİ

Kurumumuzun temel paydaşları öğrenci, veli ve öğretmen olmakla birlikte eğitimin dışsal etkisi nedeniyle okul çevresinde etkileşim içinde olunan geniş bir paydaş kitlesi bulunmaktadır. Paydaşlarımızın görüşleri anket, toplantı, dilek ve istek kutuları, elektronik ortamda iletilen önerilerde dâhil olmak üzere çeşitli yöntemlerle sürekli olarak alınmaktadır. Paydaş anketlerine ilişkin ortaya çıkan temel sonuçlara altta yer verilmiştir.



## İç Paydaşlar

1. *Valilik* : Olur Makamıdır.

2. *İl Milli Eğitim Müdürlüğü*: Milli Eğitim Bakanlığının ürettiği politikaları uygulayan ve okulun bağlı olduğu mercidir.

3. *Öğretmenler*: Hizmeti veren personellerdir.

4. *Öğrenciler*: Hizmetin sunulduğu paydaşlardır.

5. *Veliler*: Okullara maddi ve manevi destek sağlayabilme kapasitesi bulunur. Aynı zamanda uyumlu işbirliği içinde olunması gereken kesimdir.

6. *Okul Aile Birliği*: Okulun tedarikçisi konumunda olup, okulun lojistik yönden destekçisi ve işleticisi görevi vardır.

7. *Destek Personeli*: Görevli personeldir.

| PAYDAŞ                      | LİDER | ÇALIŞAN LAR | HİZMET ALANLAR | TEMEL ORTAK | STRATEJİK ORTAK | TEDARİKÇİ |
|-----------------------------|-------|-------------|----------------|-------------|-----------------|-----------|
| Valilik                     |       |             |                | ✓           | ✓               | ✓         |
| İlçe Milli Eğitim Müdürlüğü |       |             |                | ✓           | ✓               | ✓         |
| Okul Müdürü                 | ✓     | ✓           |                |             |                 |           |
| Öğretmenler                 |       | ✓           | ✓              |             |                 |           |
| Öğrenciler                  |       |             | ✓              |             |                 |           |
| Veliler                     |       |             | ✓              |             |                 |           |
| Okul Aile Birliği           |       |             |                |             |                 | ✓         |
| Destek Personeli            |       | ✓           | ✓              |             |                 |           |



## Dış Paydaşlar

1. *Belediyeler*: Eğitim hizmetin lojistik destekçileri olmaları beklenir.

2. *Muhtar*: Eğitim hizmetin lojistik destekçileri olmaları beklenir.

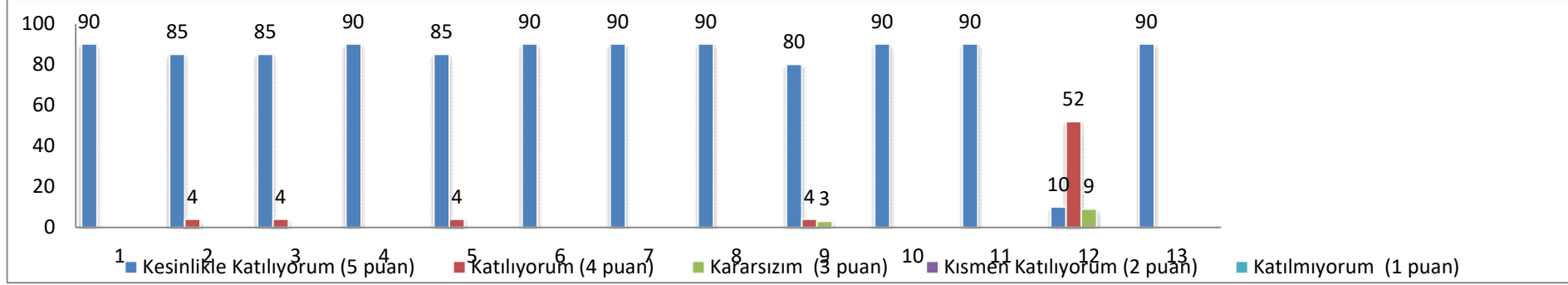
3. *Medya*: Eğitimin niteliğinin arttırılmasında işbirliği kaçınılmaz ve lüzumlu olan stratejik bir dış paydaştır.

4. *Sivil Toplum Örgütleri*: En stratejik destekçi konumundadırlar. Uyumlu bir işbirliği ile bir gelişim fırsatıdırlar.

| PAYDAŞ                    | LİDER | ÇALIŞA<br>NLAR | HİZMET<br>ALANLAR | TEMEL<br>ORTAK | STRATEJİK<br>ORTAK | TEDARİKÇİ |
|---------------------------|-------|----------------|-------------------|----------------|--------------------|-----------|
| Yerel<br>Yönetimler       |       |                |                   |                | ✓                  | ✓         |
| Muhtar                    |       |                |                   |                | ✓                  | ✓         |
| Medya                     |       |                |                   |                | ✓                  |           |
| Sivil Toplum<br>Örgütleri |       |                |                   |                | ✓                  |           |

| PAYDAŞ<br>HİZMET<br>MATRİSİ | Eğitim<br>ve<br>Öğretim | Yatırım<br>Donanım | Sosyal<br>kültürel ve<br>sportif<br>etkenlikler | Hizmetiçi<br>Eğitim | Rehberlik | Sivil<br>Savunma | Avrupa<br>Birliği<br>Projeleri | Toplum<br>Hizmeti |
|-----------------------------|-------------------------|--------------------|---|---------------------|-----------|------------------|--------------------------------|-------------------|
| İl Milli Eğitim<br>Müdürü   | ●                       | ●                  | ●   | ●                   |           | ●                | ●                              | ●                 |
| Öğretmenler                 | ●                       | ⊙                  | ●   | ●                   | ●         | ●                | ●                              | ●                 |
| Öğrenciler                  | ●                       |                    | ●   |                     | ●         | ●                | ●                              | ●                 |
| Veli                        | ●                       |                    | ●   |                     | ●         | ●                |                                | ●                 |
| Okul Aile Birliği           |                         | ●                  | ●   |                     |           |                  |                                | ●                 |
| Memurlar                    | ●                       |                    | ⊙   | ⊙                   |           |                  |                                |                   |
| Destek Personeli            | ●                       |                    |   | ⊙                   |           | ●                |                                |                   |
| Yerel Yönetimler            |                         |                    |   |                     | ⊙         | ●                | ⊙                              | ⊙                 |
| Medya                       |                         |                    | ●   |                     |           | ⊙                | ●                              | ●                 |
| Sivil Toplum                |                         |                    | ⊙   | ●                   |           | ●                |                                | ●                 |

## Öğretmen Anketi Sonuçları:



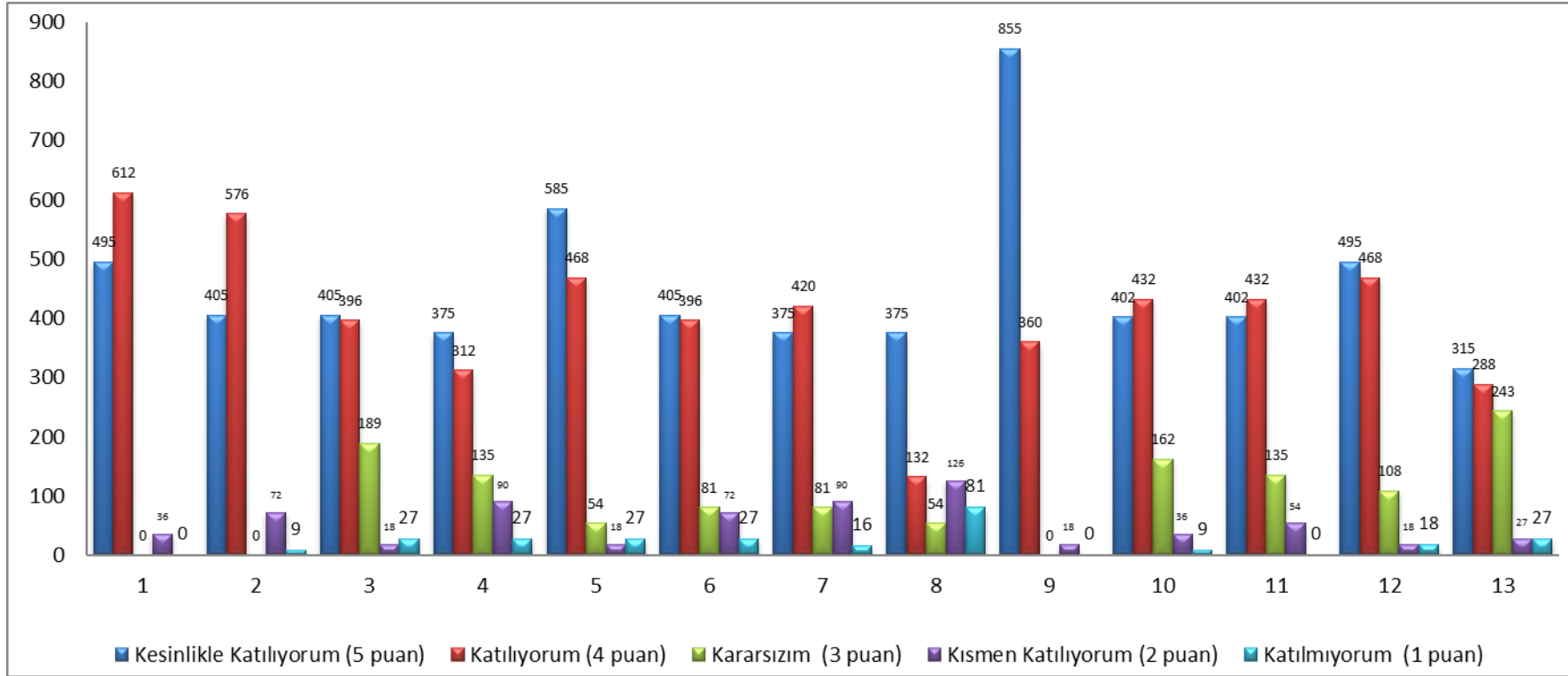
### Okulumuzun Olumlu (Başarılı) Yönlerine İlişkin Görüşleriniz.

- Fiziki şartlarının iyi ve merkezi bir konumda olması
- Yenilikçi ve projelere açık bir okul olması
- Sosyal etkinlikler bakımından zengin bir okul olması
- Duyurular zamanında çalışanlara iletilir.

### Okulumuzun Olumsuz (Başarısız) Yönlerine İlişkin Görüşleriniz.

- Bazı çalışmalarda yükün belirli kişilerin göğüslemesi
- Velilerin eğitim öğretim sürecine gereğinden fazla müdahalede bulunması
- Empati kurulamıyor olması

## Veli Anketi Sonuçları:



**Olumlu (Başarılı) Sonuçlar:** Güvenlik, temizlik, güler yüz ilgi ve alaka, personelin olumlu iletişimi, öğretmen veli iletişiminin güzel olması, ulaşılabilir olması, yönetim ve ilişkisi, okulla ilgili haberlerin zamanında veliye ulaşması, çocuğun okulu sevmesi ve mutlu olması, öğretmenlerin yenilikçi ve öğrenci merkezli yaklaşımı, oyun parkının olması. Okulun konum olarak merkezde olması, diğer kurumlara olan yakınlığı, tam gün eğitim veriyor olması, tecrübeli idari ve öğretmen kadrosu.

**Olumsuz (Başarısız) Sonuçlar:** Sınıf mevcutlarının fazla olması, dere kenarında bulunması, giriş ve çıkışlardaki yoğunluk.

## GZFT (Güçlü, Zayıf, Fırsat, Tehdit) Analizi \*

Okulumuzun temel istatistiklerinde verilen okul künyesi, çalışan bilgileri, bina bilgileri, teknolojik kaynak bilgileri ve gelir gider bilgileri ile paydaş anketleri sonucunda ortaya çıkan sorun ve gelişime açık alanlar iç ve dış faktör olarak değerlendirilerek GZFT tablosunda belirtilmiştir. Dolayısıyla olguyu belirten istatistikler ile algıyı ölçen anketlerden çıkan sonuçlar tek bir analizde birleştirilmiştir.

Kurumun güçlü ve zayıf yönleri donanım, malzeme, çalışan, iş yapma becerisi, kurumsal iletişim gibi çok çeşitli alanlarda kendisinden kaynaklı olan güçlülükleri ve zayıflıkları ifade etmektedir ve ayrımda temel olarak okul müdürü/müdürlüğü kapsamında bakılarak iç faktör ve dış faktör ayrımı yapılmıştır.

### İçsel Faktörler

#### Güçlü Yönler

|                  |   |
|------------------|---|
| Öğrenciler       | <ul style="list-style-type: none"><li>• Genel olarak milli ve kültürel değerlere sahip öğrencilerin olması.</li><li>• Öğrencilerin hazır bulunuşluk düzeylerinin yüksek olması</li><li>• Farklı zekâ alanlarına sahip öğrencilerin bulunması</li><li>• Yeniliklere açık potansiyelde öğrencilerin bulunması</li></ul> |
| Çalışanlar       | <ul style="list-style-type: none"><li>• Çalışanlar arasındaki iş birliğinin ve ilişki düzeyinin yüksek seviyede olması.</li><li>• Genç ve dinamik bir kadroya sahip olması</li><li>• Güvenli personel ve idarenin olması</li><li>• Öğretmen ve idarecilerin yeniliklere açık olması</li></ul>                         |
| Veliler          | <ul style="list-style-type: none"><li>• Veli sosyo-ekonomik ve eğitim düzeyi açısından yüksek seviyede olması</li><li>• Okul veli ilişkisinin yüksek düzeyde olması</li><li>• Farklı mesleklere sahip veli kitlesinin olması</li></ul>  |
| Bina ve Yerleşke | <ul style="list-style-type: none"><li>• Temizliğe önem veren bir kurum olması</li><li>• Okul konumunun merkezi bir noktada olması.</li><li>• Donanım ve materyal bakımından zengin olması</li><li>• Tam gün eğitim veriyor olması</li></ul>   |

|  |   |
|--|---|
|  | <ul style="list-style-type: none"><li>• Çok amaçlı salonlarının olması</li><li>• Şehrin her noktasından okula ulaşımın kolay olması</li></ul> |
|--|---|

### Zayıf Yönler

|                  |   |
|------------------|---|
| Çalışanlar       | <ul style="list-style-type: none"><li>• Çalışanların teknoloji kullanımının yeterli düzeyde olmaması</li></ul>  |
| Veliler          | <ul style="list-style-type: none"><li>• Okulun eğitim yeri olmasından çok bakım evi gibi algılanması</li><li>• Velilerin bilinçsiz davranışlarıyla okul ve öğretmenin işine karışması ve bu davranışın çocuğun eğitimine zarar vermesi.</li><li>• Velilerin okul öncesi eğitim hakkında yeterli düzeyde bilgilendirilmemesi</li></ul> |
| Bina ve Yerleşke | <ul style="list-style-type: none"><li>• Otopark alanının olmaması</li><li>• Okul araç yolunun dik olması</li><li>• Destek eğitimi odasının eksikliği</li><li>• Sınıfların kalabalık olması</li><li>• Fiziki aktiviteler için araç-gereç eksikliği</li></ul>   |

## Dışsal Faktörler

### Fırsatlar

|                |   |
|----------------|---|
| Politik        | <ul style="list-style-type: none"><li>Okulöncesi Eğitimin 2023 Eğitim Vizyonu içinde yer alması ve çok önemli avantajları beraberinde getirmesi.</li></ul>  |
| Ekonomik       | <ul style="list-style-type: none"><li>Veliden alınan ücretlerle okul gelirinin oluşması</li><li>Öğrenci sayısının maksimumda olmasından dolayı okul gelirinin iyi olması</li></ul>  |
| Sosyolojik     | <ul style="list-style-type: none"><li>Sosyo - ekonomik çevrenin okul öncesi eğitimi destekler anlayışta olması</li></ul>  |
| Teknolojik     | <ul style="list-style-type: none"><li>Teknolojik değişimlere ulaşılabilirlik ve iletişim araçlarının artmasıyla velilere daha kolay ulaşım sağlanmaktadır.</li></ul>  |
| Mevzuat-Yasal  | <ul style="list-style-type: none"><li>Okulöncesi eğitimin kendine özgü yönetmeliğinin olması ve yapılan etkinlikler mevzuat çerçevesinde yapılmaktadır.</li></ul>   |
| Ekolojik-Bahçe | <ul style="list-style-type: none"><li>Bahçede masal evinin olması</li><li>Bahçe etkinliklerinde kullanılan güneşten koruyan açılır kapanır tentenin olması</li><li>Mini organik tarım alanının bulunması</li><li>Bahçenin bir bölümünün çiçek ekim dikimine uygun olması</li><li>Bahçede çam ağaçlarının olması</li></ul> |

### Tehditler

|            |  |
|------------|--|
| Sosyolojik | <ul style="list-style-type: none"><li>Kitle iletişim araçlarının aile bütünlüğüne zarar verecek nitelikte kullanılması ve uygunsuz örneklerin çokluğu</li><li>Okulumuza olan yoğun talep</li></ul>   |
| Teknolojik | <ul style="list-style-type: none"><li>Okulumuzda akıllı tahta olmaması,</li><li>Öğrencilerin ve velilerin teknolojiyi kontrolsüz bir şekilde kullanmaları</li><li>Teknolojinin çocuklar üzerindeki olumsuz etkisi ve teknoloji bağımlılığı</li></ul> |

|              |   |
|--------------|---|
| Fiziki Çevre | <ul style="list-style-type: none"> <li>• Sel baskını olma ihtimalini taşıyor olması</li> <li>• Okul yolunun dik olması</li> <li>• Otopark eksikliğinden dolayı oluşabilecek kaza riskleri</li> <li>• Okul etrafının yüksek duvarlarla çevrili olması</li> </ul> |
|--------------|---|

## Gelişim ve Sorun Alanları

Gelişim ve sorun alanları analizi ile GZFT analizi sonucunda ortaya çıkan sonuçların planın geleceğe yönelim bölümü ile ilişkilendirilmesi ve buradan hareketle hedef, gösterge ve eylemlerin belirlenmesi sağlanmaktadır.

Gelişim ve sorun alanları ayrımında eğitim ve öğretim faaliyetlerine ilişkin üç temel tema olan Eğitime Erişim, Eğitimde Kalite ve Kurumsal Kapasite kullanılmıştır. Eğitime erişim, öğrencinin eğitim faaliyetine erişmesi ve tamamlamasına ilişkin süreçleri; Eğitimde kalite, öğrencinin akademik başarısı, sosyal ve bilişsel gelişimi ve istihdamı da dâhil olmak üzere eğitim ve öğretim sürecinin hayata hazırlama evresini; Kurumsal kapasite ise kurumsal yapı, kurum kültürü, donanım, bina gibi eğitim ve öğretim sürecine destek mahiyetinde olan kapasiteyi belirtmektedir.

| Eğitime Erişim                      | Eğitimde Kalite                      | Kurumsal Kapasite            |
|-------------------------------------|--------------------------------------|------------------------------|
| Okullaşma Oranı                     | Öğretim Yöntemleri                   | Kurumsal İletişim            |
| Okula Devam/ Devamsızlık            | Sosyal, Kültürel ve Fiziksel Gelişim | Kurumsal Yönetim             |
| Okula Uyum, Oryantasyon             | Ders araç gereçleri                  | Bina ve Yerleşke             |
| Özel Eğitime İhtiyaç Duyan Bireyler |                                      | Donanım                      |
| Yabancı Öğrenciler                  |                                      | Temizlik, Hijyen             |
| Hayatboyu Öğrenme                   |                                      | İş Güvenliği, Okul Güvenliği |
|                                     |                                      | Taşıma ve servis             |



## Gelişim ve Sorun Alanlarımız

| <b>1.TEMA: EĞİTİM VE ÖĞRETİME ERİŞİM</b> |   |
|--|---|
| 1  | Kayıt bölgesindeki bulunan çocuklarla ilgili alan taraması yapılması kayıt durumu |
| 2  | Okula devam devamsızlık takibinin yapılması                                       |
| 3  | Okula uyum /Öğrencilere yönelik oryantasyon faaliyetlerinin yapılması             |
| 4  | Özel Eğitim Gerektiren Bireylerin Tespiti ve eğitime erişiminin sağlanması        |
| 5  | Özel eğitim gerektiren öğrencilerin eğitim malzemelerinin temininin sağlanması    |
| 6  | Yabancı öğrenciler/ Özel politika grupların eğitime erişimi.                      |

| <b>2.TEMA: EĞİTİM VE ÖĞRETİMDE KALİTE</b> |   |
|---|---|
| 1   | Öğrencilerin kazanımlarının takibi yapılması                                      |
| 2   | İlkokula hazırlıkla ilgili etkinliklere ağırlık verilmesi                         |
| 3   | Öğrencilerde sosyal sorumluluk kültürünü geliştirmeye ilgili çalışmalar yapılması |
| 4   | Sanat, kültür bilim ve sportif faaliyetleri katkı ve katılım sağlanması           |
| 5   | Eğitim öğretim materyallerinin güncellenmesi                                      |
| 6   | Zümre ve kurulların çalışması ve katkılarının takibinin yapılması                 |
| 7   | Sınıflarda teknolojik donanım ve eğitimde kullanımının sağlanması                 |
| 8   | Öğrencilerin doğa, çevre, enerji vb konulara bakışı                               |
| 9   | Zararlı alışkanlık, şiddet eğilimi vb olumsuz davranış takibinin yapılması        |

### 3.TEMA: KURUMSAL KAPASİTE

|   |  |
|---|--|
| 1 | Öğrenci Giriş -Çıkış ile ilgili sorunların çözümü için giriş bölümünde düzenleme yapılması |
| 2 | Okul tanıtım çalışmalarının aktif kullanılması ile ilgili, gerekli çalışmalar yapılması    |
| 3 | Otopark Sorununun çözümü için diğer kurumlarla görüşmelerin yapılması                      |
| 4 | Okul temizliği ve hijyen sorununun çözümü için personellere görev tebliğlerinin yapılması  |
| 5 | Okul arka tarafında âtlı durumda bulunan bahçenin düzenlenmesi                             |
| 6 | Okul arka tarafında bulunan bahçeye çocuk etkinlik alanı oluşturulması                     |
| 7 | Okul bahçe zemininin düzenlenmesi  |
| 8 | Okul çevresi istinat duvarının düzenlenmesi ve boyanması                                   |

#### Gelişim ve Sorun Alanları

Gelişim ve sorun alanları analizi ile GZFT analizi sonucunda ortaya çıkan sonuçların planın geleceğe yönelim bölümü ile ilişkilendirilmesi ve buradan hareketle hedef, gösterge ve eylemlerin belirlenmesi sağlanmaktadır.

Gelişim ve sorun alanları ayrımında eğitim ve öğretim faaliyetlerine ilişkin üç temel tema olan Eğitime Erişim, Eğitimde Kalite ve kurumsal Kapasite kullanılmıştır. Eğitime erişim, öğrencinin eğitim faaliyetine erişmesi ve tamamlamasına ilişkin süreçleri; Eğitimde kalite, öğrencinin akademik başarısı, sosyal ve bilişsel gelişimi ve istihdamı da dâhil olmak üzere eğitim ve öğretim sürecinin hayata hazırlama evresini; Kurumsal kapasite ise kurumsal yapı, kurum kültürü, donanım, bina gibi eğitim ve öğretim sürecine destek mahiyetinde olan kapasiteyi belirtmektedir.

| Eğitime Erişim                      | Eğitimde Kalite                      | Kurumsal Kapasite            |
|-------------------------------------|--------------------------------------|------------------------------|
| Okullaşma Oranı                     | Öğretim Yöntemleri                   | Kurumsal İletişim            |
| Okula Devam/ Devamsızlık            | Sosyal, Kültürel ve Fiziksel Gelişim | Kurumsal Yönetim             |
| Okula Uyum, Oryantasyon             | Ders araç gereçleri                  | Bina ve Yerleşke             |
| Özel Eğitime İhtiyaç Duyan Bireyler |                                      | Donanım                      |
| Yabancı Öğrenciler                  |                                      | Temizlik, Hijyen             |
| Hayatboyu Öğrenme                   |                                      | İş Güvenliği, Okul Güvenliği |
|                                     |                                      | Taşıma ve servis             |

# **BÖLÜM 3**

**MİSYON VİZYON  
TEMEL DEĞERLER**

## MİSYON VİZYON VE TEMEL DEĞERLER

Okul Müdürlüğümüzün Misyon, vizyon, temel ilke ve değerlerinin oluşturulması kapsamında öğretmenlerimiz, öğrencilerimiz, velilerimiz, çalışanlarımız ve diğer paydaşlarımızdan alınan görüşler, sonucunda stratejik plan hazırlama ekibi tarafından oluşturulan Misyon, Vizyon, Temel Değerler; Okulumuz üst kurulana sunulmuş ve üst kurul tarafından onaylanmıştır.

Okul Müdürlüğümüzün Misyon, vizyon, temel ilke ve değerlerinin oluşturulması kapsamında öğretmenlerimiz, öğrencilerimiz, velilerimiz, çalışanlarımız ve diğer paydaşlarımızdan alınan görüşler, sonucunda stratejik plan hazırlama ekibi tarafından oluşturulan Misyon, Vizyon, Temel Değerler; Okulumuz üst kurulana sunulmuş ve üst kurul tarafından onaylanmıştır.

### *VİZYON*

VİZYONUMUZ; Fındıkyurdu Anaokulunun vizyonu bireysel farklılıkları benimseyerek, çağdaş dünyaya ayak uydurabilen, yeniliklere açık, öz kültürünü tanıyan, bilimsel bilgiyi ön plana çıkararak, sanatsal etkinliklerde kendini ifade edebilen, yaratıcılığı destekleyen eğitim anlayışı ve aile katılımına desteği ile bilinen bir kurum olmaktır.

### *MİSYON*

MİSYONUMUZ Fındıkyurdu Anaokulu olarak misyonumuz geleceğe güvenle bakan, insani değerleri koruyan yenilikçi, üretken, kendini ifade edebilen, sorumluluk sahibi gelenek ve göreneklerimize karşı duyarlı, doğayı koruyan ve Atatürk ilkelerine bağlı bireyler yetiştirmektir.

## TEMEL DEĞERLERİMİZ

- İnsana Saygılı Olmak.
- Sürekli Öğrenen ve Kendini Geliştiren Olmak.
- Güvenilir Olmak.
- Sistemli Olmak.
- Kararlı Olmak.
- Topluma, Tabiata ve Çevreye Katkılı Olmak.
- Değişen Eğitim İhtiyaçlarına Hazırlıklı Olmak.
- Ölçmek, Değerlendirmek ve Değer Yaratmak.
- Dürüst ve Hakkaniyetçi Olmak.
- Girişimci ve Yaratıcı Olmak.
- İleri Görüşlü Olmak.
- Özverili ve Özgüvenli Olmak.
- Dosthane, Eşitlikçi ve Hoşgörülü Olmak.
- Bilimsel Yaklaşımına Önem Vermek.
- Şeffaf ve Objektif Eğitim Anlayışında Olmak.
- Öğretmen Eğitimlerine Önem Vermek.
- Temiz, Tertipli ve Düzenli Olmak.
- Yardımsever Olmak.
- Türk Örf ve Adetlerine Bağlı Kalmak.
- Saygı ve Sevgi Bilincinin Tam Olması konularına uygun ve çalışmalarını bu temel değerler doğrultusunda sürdürür.

# **BÖLÜM 4**

**AMAÇ HEDEF ve  
EYLEMLER**

## AMAÇ, HEDEF VE EYLEMLER

### TEMA I: EĞİTİM VE ÖĞRETİME ERİŞİM

Eğitim ve öğretime erişim okullaşma, devam ve devamsızlık, okula uyum ve oryantasyon, özel eğitime ihtiyaç duyan bireylerin eğitime erişimi, yabancı öğrencilerin eğitime erişimi ve hayat boyu öğrenme kapsamında yürütülen faaliyetlerin ele alındığı temadır.

**STRATEJİK AMAÇ 1:** Erken çocukluk dönemindeki bireylerin okul öncesi eğitimden faydalanmasını sağlamak, kayıt bölgemizde yer alan çocukların okullaşma oranlarını artıran, öğrencilerin uyum ve devamsızlık sorunlarını gideren etkin bir yönetim yapısı kurmaktır.

**STRATEJİK HEDEF 1.1:** Eğitim bölgesindeki başta dezavantajlı çocuklar olmak üzere okul öncesi eğitim çağındaki çocukların bu eğitimden faydalanmasını sağlayarak eğitim ve öğretime katılımı artırmak.

### PERFORMANS GÖSTERGELERİ

| NO       | PERFORMANS GÖSTERGESİ  | MEVCUT | HEDEF |      |      |      |      |
|----------|--|--------|-------|------|------|------|------|
|          |  |        | 2018  | 2019 | 2020 | 2021 | 2022 |
| PG1.1.1: | Kayıt bölgesindeki öğrencilerden okula kayıt yaptıranların oranı | 90     | 95    | 95   | 95   | 95   | 98   |
| PG1.1.2: | Özel eğitime muhtaç öğrencilerin eğitime katılma oranı           | %60    | %60   | %70  | %70  | %80  | %90  |
| PG1.1.3: | Okulun sosyal etkinliklerine katılan veli oranı                  | %70    | %80   | %80  | %85  | %95  | %95  |

## EYLEMLER

| NO     | EYLEM İFADESİ  | EYLEM SORUMLUSU  | EYLEM TARİHİ             |
|--------|--|--|--------------------------|
| 1.1.1: | El broşürü, el kitabı, okul çayı, okul öncesi şenlikleri, seminerler (okul öncesini tanıtmaya yönelik) yapılacaktır. | Okul Stratejik Plan Ekibi  | 01 Eylül-20 Eylül        |
| 1.1.2: | Kayıt bölgesinde yer alan öğrencilerin tespiti çalışması-alan taraması yapılacaktır.                                 | Okul Müdür Yardımcısı<br>Öğretmenler                                       | 01 Eylül-20 Eylül        |
| 1.1.3: | Özel eğitime ihtiyacı olan çocuklar için lavabo, tuvalet, asansör yapılacaktır.                                      | Okul Müdür Yardımcısı<br>Öğretmenler                                       | Mayıs 2019               |
| 1.1.4: | Okulda yarışmaları (şiir okuma, resim, satranç, akıl oyunları, geleneksel çocuk oyunları vb.) düzenlenecektir.       | Okul Stratejik Plan Üst Kurulu<br>Okul Stratejik Plan Ekibi<br>Öğretmenler | Ekim-Mayıs zaman aralığı |



## TEMA II: EĞİTİM VE ÖĞRETİMDE KALİTENİN ARTIRILMASI

Eğitim ve öğretimde kalitenin artırılması başlığı esas olarak eğitim ve öğretim faaliyetinin hayata hazırlama işleminde yapılacak çalışmaları kapsamaktadır.

**STRATEJİK AMAÇ 2:** Öğrencilerimizin gelişmiş dünyaya uyum sağlayacak şekilde donanımlı bireyler olabilmesi için okul öncesi eğitimin kalitesini artırmaktadır.

**STRATEJİK HEDEF 2.1:** Erken çocukluk dönemindeki bireylerin hazır bulunuşluk düzeylerini artırarak, eğitim- öğretim ortamı ve çevresini çocukların ihtiyaçları ve gelişim düzeylerine göre düzenleyip onları bir üst eğitim kurumuna hazırlamak.

| NO       | PERFORMANS GÖSTERGESİ  | MEVCUT | HEDEF |      |      |      |      |
|----------|--|--------|-------|------|------|------|------|
|          |  | 2018   | 2019  | 2020 | 2021 | 2022 | 2023 |
| PG2.1.1: | Kurumumuzdan ilkokula devam eden öğrenci sayısı oranı          | 140    | 160   | 160  | 160  | 170  | 170  |
| PG2.1.2: | Bir üst eğitim kademesindeki kurumlara yapılan gezi sayısı     | 0      | 1     | 2    | 2    | 2    | 4    |
| PG2.1.3: | Velilere yönelik ilkokula hazırlık seminerleri düzenleme oranı | 1      | 2     | 2    | 2    | 4    | 4    |
| PG2.1.4: | Kurumumuz masal evinde bulunan kitap sayısı                    | 50     | 100   | 200  | 300  | 300  | 400  |
| PG2.1.5: | Kurumumuzdaki projeksiyon sayısı                               | 9      | 9     | 12   | 14   | 15   | 16   |
| PG2.1.6: | Kurumumuza ait bahçenin kullanılabilir alan oranı              | %60    | %80   | %90  | %90  | %90  | %100 |

**EYLEMLER**

| <b>NO</b>       | <b>EYLEM İFADESİ</b>   | <b>EYLEM SORUMLUSU</b>   | <b>EYLEM TARİHİ</b> |
|-----------------|--|--|---------------------|
| <b>PG2.1.1:</b> | İlkokullara gezi düzenlenecektir.  | Okul İdaresi- Öğretmenler  | Eğitim-Öğretim Yılı |
| <b>PG2.1.2:</b> | Okuma- yazma hazırlık çalışmaları yapılacaktır.  | Öğretmenler  | Eğitim-Öğretim Yılı |
| <b>PG2.1.3:</b> | Velilere ilkokula hazırlık seminerleri verilecektir.   | Rehberlik Servisi  | Eğitim-Öğretim Yılı |
| <b>PG2.1.4:</b> | Kurumumuz masal evinde bulunan kitaplar okul aile birliği ve eğitim kadrosunun da desteğiyle zenginleştirilecektir.                          | Okul Stratejik Plan Üst Kurulu<br>Okul Stratejik Plan Ekibi<br>Öğretmenler       | Eğitim-Öğretim Yılı |
| <b>PG2.1.5:</b> | Okulumuz teknolojik araç- gereç sayısı artırılacaktır.   | Okul Stratejik Plan Üst Kurulu<br>Okul Stratejik Plan Ekibi<br>Okul Aile Birliği | Eğitim-Öğretim Yılı |
| <b>PG2.1.6:</b> | Okulumuz oyun ve etkinlik bahçesinin alanının genişletilip, düzenlenip her hava koşulunda kullanılabilir hale getirilmesi sağlanacaktır.     | Okul İdaresi<br>Okul Aile Birliği  | Eğitim-Öğretim Yılı |
| <b>PG2.1.7:</b> | İlkokula başlayacak öğrencilere okul olgunluk testi yapılacaktır.  | Rehberlik Servisi  | Nisan- Mayıs        |
| <b>PG2.1.8:</b> | Belirli gün ve haftalar kapsamında kutlama programları hazırlanacaktır.  | Okul İdaresi- Öğretmenler  | Eğitim-Öğretim Yılı |
| <b>PG2.1.9:</b> | 9001 kalite yönetim sistemi, 14001 çevre yönetim kalite sistemi, 45001 iş güvenliği ve kalite yönetimi sistemi (Entegre yönetim sistemi/EYG) | Okul İdaresi- Öğretmenler  | Eğitim-Öğretim Yılı |

### TEMA III: KURUMSAL KAPASİTE

Eğitim ve öğretim faaliyetlerinin daha nitelikli olarak verilebilmesi için okulumuzun kurumsal kapasitesini geliştirme çalışmalarını kapsamaktadır.

**STRATEJİK AMAÇ 3:** Eğitim ortamını fiziki ve beşerî olarak iyileştirmektir.

**STRATEJİK HEDEF 3.1:** Okulumuz okul öncesi öğretmenlerinin ve destek personellerinin mesleki yeterliliklerini geliştirmek amacıyla hizmet içi eğitimlere katılımlarını sağlamak.

| NO       | PERFORMANS GÖSTERGESİ                                      | MEVCUT | HEDEF |      |      |      |      |
|----------|--|--------|-------|------|------|------|------|
|          |  | 2018   | 2019  | 2020 | 2021 | 2022 | 2023 |
| PG3.1.1: | Öğretmenlerin aldığı hizmet içi eğitim semineri sayısı     | 3      | 5     | 6    | 7    | 8    | 8    |
| PG3.1.2: | Personelin aldığı hizmet içi eğitim semineri sayısı        | 1      | 1     | 2    | 2    | 2    | 3    |
| PG3.1.3: | Sınıflarda yapılan aile katılım çalışmalarının sayısı      | 150    | 170   | 200  | 250  | 250  | 300  |
| PG3.1.4: | Velilere yönelik yapılan hizmet içi eğitim semineri sayısı | 2      | 6     | 6    | 9    | 9    | 12   |
| PG.3.1.4 | Okulumuzda yüksek lisans yapan öğretmen sayısı             | 1      | 1     | 1    | 2    | 2    | 2    |

**EYLEMLER**

| NO        | EYLEM İFADESİ  | EYLEM SORUMLUSU                 | EYLEM TARİHİ        |
|-----------|--|---------------------------------|---------------------|
| PG3.1.1:  | Öğretmenlere, personellere, velilere hizmet içi eğitim semineri düzenlenecektir. | Okul İdaresi- Rehberlik Servisi | Eğitim-Öğretim Yılı |
| PG3.1.2:  | Belirli bir plan doğrultusunda aile katılım çalışmaları düzenlenecektir.         | Öğretmenler                     | Eğitim-Öğretim Yılı |
| PG.3.1.3: | AB ve Hibe projeleriyle ilgili bilgilendirme toplantıları düzenlenecektir.       | Okul İdaresi                    | Eğitim-Öğretim Yılı |

**STRATEJİK HEDEF 3.2:** Okulda eğitim- öğretimin kalitesini artırabilmek fiziki altyapıyı uygun şekilde düzenlemek.

| NO       | PERFORMANS GÖSTERGESİ   | MEVCUT | HEDEF |      |      |      |      |
|----------|---|--------|-------|------|------|------|------|
|          |   |        | 2018  | 2019 | 2020 | 2021 | 2022 |
| PG3.2.1: | Okulumuzda kayıtlı bulunan engelli öğrencilerimize uygun tuvalet sayısı | 1      | 1     | 2    | 2    | 2    | 2    |
| PG3.2.2: | Okul yaya ve araç yolunun kullanılabilir alan oranı                     | 80     | 80    | 90   | 90   | 90   | 95   |
| PG3.2.3: | Okul bahçesinde bulunan bölüm sayısı                                    | 0      | 2     | 4    | 4    | 4    | 4    |

## EYLEMLER

| NO       | EYLEM İFADESİ   | EYLEM SORUMLUSU                   | EYLEM TARİHİ        |
|----------|---|-----------------------------------|---------------------|
| PG3.2.1: | Dezavantajlı öğrencilerimiz için tuvalet sayısı artırılabacaktır.       | Okul İdaresi- Rehberlik Servisi   | Eğitim-Öğretim Yılı |
| PG3.2.2: | Okul giriş ve çıkış yolları düzenlenecektir.                            | Okul İdaresi<br>Okul Aile Birliği | Eğitim-Öğretim Yılı |
| PG3.2.3: | Okul bahçesine kum havuzu yapılması.                                    | Okul İdaresi<br>Okul Aile Birliği | Eğitim-Öğretim Yılı |
| PG3.2.4: | Okul arka tarafında âtil durumda bulunan bahçenin düzenlenmesi.         | Okul İdaresi<br>Okul Aile Birliği | Eğitim-Öğretim Yılı |
| PG3.2.5: | Okul arka tarafında bulunan bahçeye çocuk etkinlik alanı oluşturulması. | Okul İdaresi<br>Okul Aile Birliği | Eğitim-Öğretim Yılı |
| PG3.2.6: | Okul bahçe zemininin düzenlenmesi.                                      | Okul İdaresi<br>Okul Aile Birliği | Eğitim-Öğretim Yılı |
| PG3.2.7: | Okul çevresi istinat duvarının düzenlenmesi ve boyanması.               | Okul İdaresi<br>Okul Aile Birliği | Eğitim-Öğretim Yılı |

## IV. BÖLÜM: İZLEME VE DEĞERLENDİRME

Okulumuz Stratejik Planı izleme ve değerlendirme çalışmalarında 5 yıllık Stratejik Planın izlenmesi ve 1 yıllık gelişim planının izlenmesi olarak ikili bir ayrıma gidilecektir.

Stratejik planın izlenmesinde 6 aylık dönemlerde izleme yapılacak denetim birimleri, il ve ilçe millî eğitim müdürlüğü ve Bakanlık denetim ve kontrollerine hazır halde tutulacaktır.

Yıllık planın uygulanmasında yürütme ekipleri ve eylem sorumlularıyla aylık ilerleme toplantıları yapılacaktır. Toplantıda bir önceki ayda yapılanlar ve bir sonraki ayda yapılacaklar görüşülüp karara bağlanacaktır.

## STRATEJİK PLAN EKİBİ

Erburak BIÇAK  
Müdür Yardımcısı

Ebru KARAKAYA  
Öğretmen

Özlem ARIK AKÇIN  
Öğretmen

Gülsün KAYGUSUZ  
Öğretmen

Nurhayat TEKEL  
Öğretmen

Nilüfer CEBECİ  
Okul Müdürü

**Ertuğrul TOSUNOĞLU**  
**İl Milli Eğitim Müdürü**